

Hentia

TO PLASSER

Sammen med Sissels plass var Hentia en plass under Åfoss. Hentiaplassen lå like vest for Hentiabekkens utløp i Storelva eller Farelva som den nå heter, på tvers av elva mot Grøtsund. En kan se over til bekkens utløp fra Skotfossveien. Der ser vi nå lys vegetasjon som har vokst fram på leirmassene fra et stort ras som kom fra ballbanen til Åfoss skole.

Leiremassene seig som ei elv ut i Farelva.

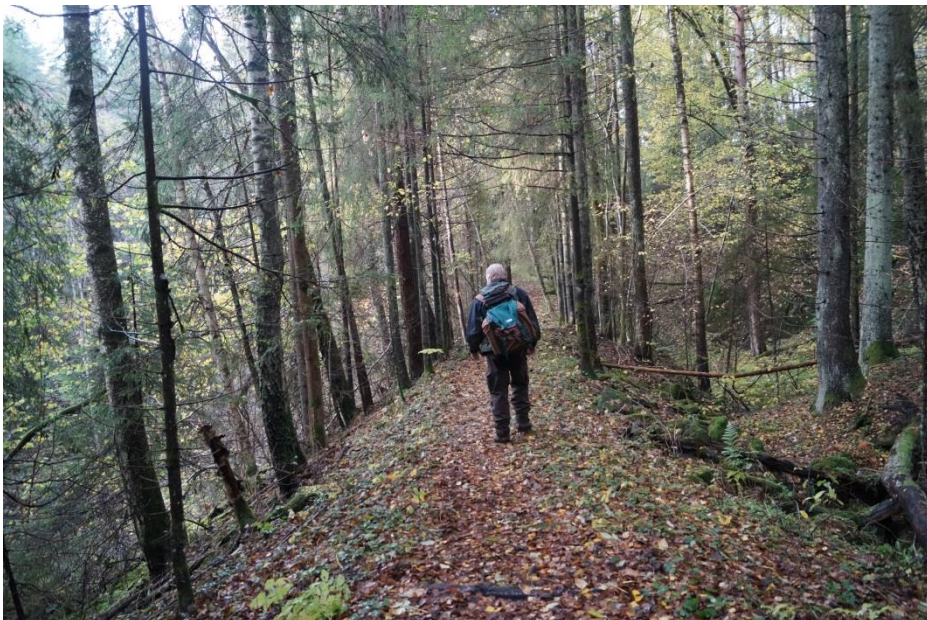
På vestsida av bekkens utløp lå plassen Hentia. Sisselsplass lå på østsida. I en deleforretning fra 1824 kan man lese: «Jordarten i Pladsen befantes sandrig, og formedels en gjennomløbende Bæk og bratte bakker utsat for Jordras» (Kilde: Solum Historielags årsskrift 1953 s.37)

Videre kan vi lese:

«Plassen Blei i 1797 festet av Arne Nilsen. Han leide da også Sissels plass. Før han budde en Thor Larsen der. Leia var da 9 rigsdaler og 2 ort. For Sissels plass – 2 rigsdaler og 2 ort. Våningen brente ned for mange år siden, men en tømra låve stod der omkring 1900.

GRUVEANLEGGET

Hentiabekken har skapt en ravinedal gjennom løsmassene langs bekken og det



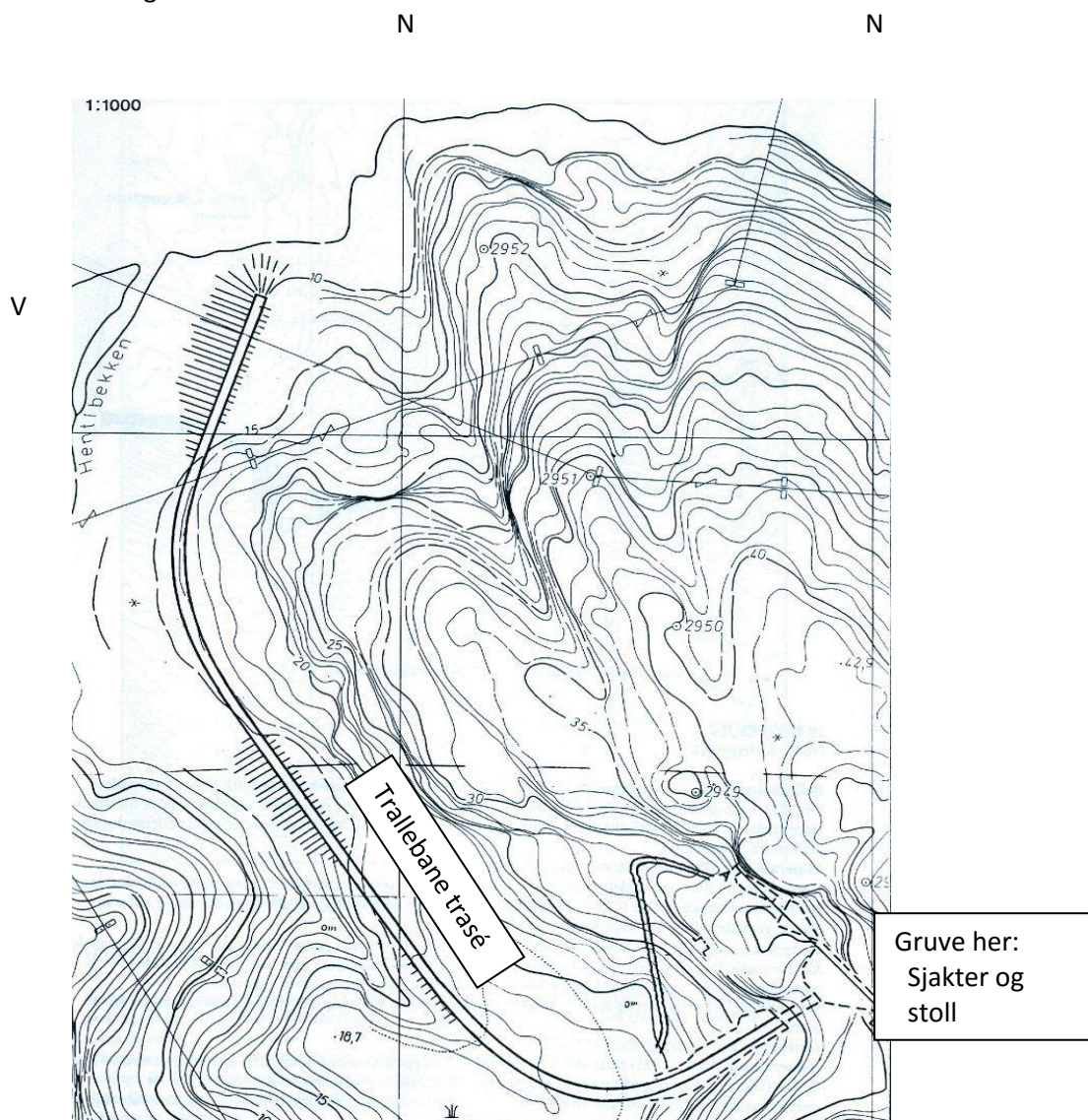
har dannet seg bratte sider langsmed løpet. Ut fra stollen i gruva og ned til Farelva gikk i sin tid en «trallebane» som vi her ser traséoppbygningen til.

Ut til høyre her, mellom gruva og Farelva, finner vi en avlang formet bronsealderrøys. Langs Norsjøvassdraget kan

en finne mange røyser. De fleste er lagt opp i nærheten av vassdrag og gamle ferdselsveier.

På neste side ser vi kart over Hentiagruva (A.O.Larsen) og et bilde som viser nevnte røys (oppdaget av Jan Helge Knutsen)

Kart over Hentiagruva



Gravrøys

