

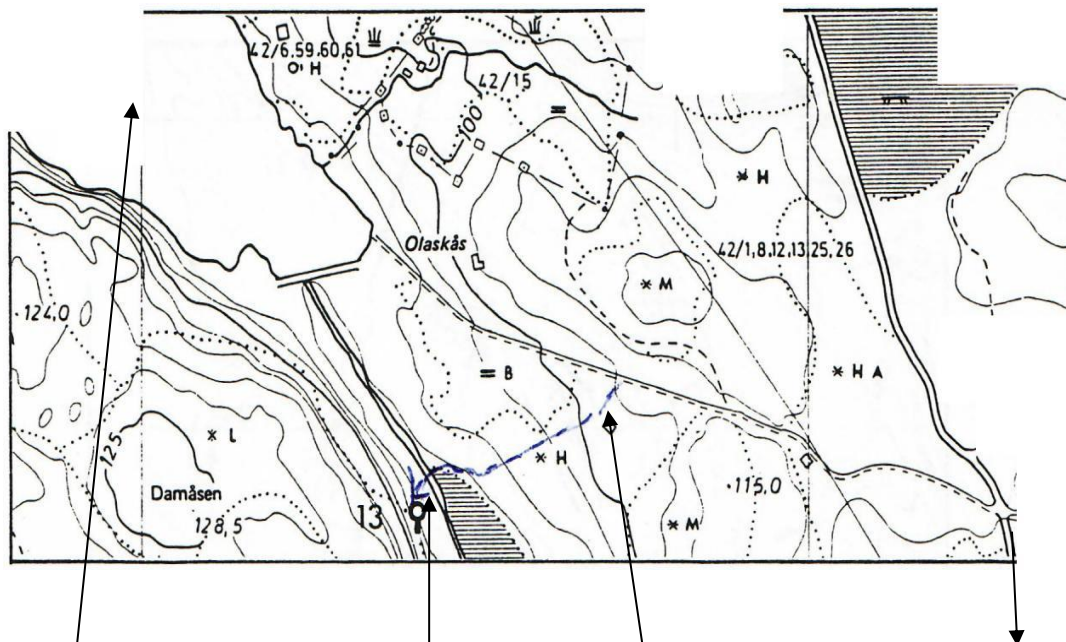
GISLESJØ-forekomsten. Kopi fra heftet *Gruver og skjerp i Skien* av Alf Olav Larsen.

«Mineraler: Kvarts, mikroklin, biotitt (tildels klorittisert), muskovitt, kalkspat, zirkon, xenotim, gadolinitt, fergusonitt, kinositt, tengeritt.

Geologi: En noe uregelmessig, vertikal pegmatittgang med hovedretning Ø-V. Mektigheten er omkring 7 - 8 m. Omgivende bergart er en amfibolitt med strøk 20 - 35g og fall 40° - 60°. Pegmatitten synes å ha gjennomgått en sterkt hydrothermal omvandling, og inneholder store druserom hvor det tidligere har vært funnet desimetertykke kvartskrystaller. Innesluttet i kvarts har det vært funnet gadolinittkrystaller med vekt opptil 10 kg.

Historikk og arbeid: Det er sprengt ut en 6 - 8 m høy, vid dagstrosse tildels med overheng. Det er også sprengt ut endel pegmatitt i inngangspartiet til dagstrossen.

Litteratur: Klay (1964).



Vår merknad: «Olaskås» er på skissen markert som gammel husmannsplass.

Gislesjø

Olaskås(fritidsbolig)

Vei til Drangedal

PEGMATITTForekomsten

Gadolinittkrystallen inneholder tungmetallet beryllium.

Pegmatitt dannes ved inntrenging av vannrik smelte rundt plutoner på stort dyp i jordskorpa/mantelen. Sakte størkning gir store krystaller. Pegmatitt er vanlig å finne i ganger og årer i Norge, spesielt i grunnfjellet. Pegmatittblokker kan en også finne i grustak og på strender.»